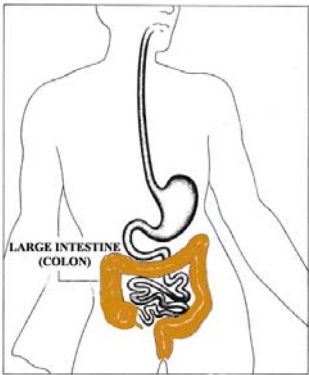


តើជម្ងឺមហារីកចុងពោះវៀនធំគឺជាអ្វី ?

គេតែងតែហៅជម្ងឺមហារីកចុងពោះវៀនធំថា មហារីកពោះវៀនធំ ។ វាគឺជាបញ្ហាសុខភាពទូទៅ នៅក្នុងសហគមន៍របស់យើង ។ នៅក្នុងសហរដ្ឋអាមេរិក ជម្ងឺមហារីកចុងពោះវៀនធំនេះ សម្លាប់មនុស្សច្រើនជាងជម្ងឺមហារីកផ្សេងទៀត លើកលែងតែមហារីកសួតចេញ ។ ជារៀងរាល់ឆ្នាំ មានប្រជាជនអាមេរិកកាំងប្រហែលជា ៥៥០០០នាក់ ស្លាប់ដោយ សារជម្ងឺនេះ ។



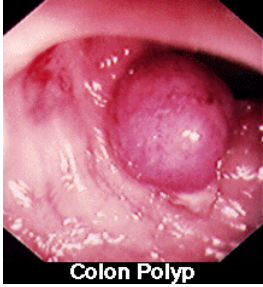
ជម្ងឺមហារីកនេះ ធ្វើឱ្យយប់ពាល់ដល់ពោះវៀនធំ ដែលជាផ្នែក មួយនៃប្រព័ន្ធរំលាយអាហាររបស់រាងកាយយើង ។ ប្រព័ន្ធរំលាយអាហារ គឺធ្វើឲ្យអាហាររលាយ ដើម្បីទ្រទ្រង់រាងកាយឲ្យមានកម្លាំងមាំមួនសម្រាប់ការរស់នៅ ។

បន្ទាប់ពីអាហារនៅក្នុងក្រពះបានរំលាយហើយ អាហារនោះ ក៏ចូលទៅក្នុងពោះវៀនតូច ។ នេះគឺជាកន្លែងដែលជីវជាតិរបស់អាហារជ្រាបចូលទៅចិញ្ចឹមរាងកាយរបស់យើង ។ កាកសំណល់ក៏ចូលទៅក្នុងផ្នែកទី១នៃពោះវៀនធំ ដែលជាកន្លែងចំរាញ់ជាតិទឹកចេញពីកាកសំណល់ និងធ្វើវាឲ្យក្លាយទៅជាវិង ។ បន្ទាប់មកចំណីអាហារនេះ ចូលទៅក្នុងផ្នែកចុងបំផុតនៃពោះវៀនធំ និងបញ្ចេញមកក្រៅជាលាមក (ហៅថា បន្ទោបង់លាមក) ។

នៅក្នុងពោះវៀនធំ : ផ្នែកទីមួយហៅថា ពោះវៀនធំ (colon) មួយផ្នែកទៀតដែលមានលក្ខណៈដូចជាអក្សរ “S” ហៅថាផ្នែកបត់នៃពោះវៀនធំ “sigmoid colon” និងផ្នែកចុងបំផុតហៅថា “ចុងពោះវៀនធំ (rectum)” ។

ជម្ងឺមហារីកចុងពោះវៀនធំ គឺជាបញ្ហាកោសិកានៅក្នុងពោះវៀនធំ ។ រាងកាយរបស់យើងបង្កើតឡើង ដោយកោសិកាយ៉ាងល្អិតៗរាប់កោដិ ។ កោសិកាគឺជាផ្នែកមួយនៃជីវិត ។ កោសិកាមានសមត្ថភាពជួយទ្រទ្រង់ជីវិត ។ កោសិកាទទួលបាន បង្កើតកាកសំណល់ និងបង្កើតខ្លួនវាសារឡើងវិញ ។ ជីវិតទាំងឡាយកើតឡើង

ដោយកោសិកា មានដូចជា : ផ្កា សត្វ និងមនុស្ស ។ កោសិការវល់ណាស់ រៀងរាល់នាទី វាធ្វើការបានរាប់ពាន់ដំណូកនៅក្នុងខ្លួនរបស់យើង ។ កោសិកាមនុស្សយើងមានទំហំសែនតូច ។ លោកអ្នកត្រូវប្រើម៉ែក្រូស្កូបទើបមើលវាឃើញ ។



យើងអាចដាក់កោសិកាចំនួនមួយម៉ឺនលើក្បាលម្កុលតូចមួយបាន ! ថ្វីត្បិតតែកោសិកាមានទំហំតូច តែរចនាសម្ព័ន្ធក្នុងការគ្រប់គ្រងសកម្មភាពរបស់វា មានភាពស្មុគស្មាញណាស់ ។ មានកោសិកាជាង២០០យ៉ាងនៅក្នុងខ្លួនរបស់យើង ដូចជា កោសិកាឈាម ស្បែក និងសាច់ដុំ ។ កោសិកាធម្មតាលូតលាស់ឡើង ហើយបង្កើតកោសិកាច្រើនបន្ថែមទៀត តាមសេចក្តីត្រូវការរបស់រាងកាយយើង ។ វាធ្វើឲ្យរាងកាយមានសុខភាពល្អ និងដំណើរការបានល្អត្រឹមត្រូវ ។ ជួនកាលអ្វីៗក្នុងរាងកាយយើងធ្លាក់ប្តូរខុសពីធម្មតា បណ្តាល ឲ្យរាងកាយយើងបង្កើតកោសិកាថ្មីដែលមិនត្រូវការ ។ កោសិកាដែលកើតឡើងហួសពីតម្រូវការទាំងនេះ អាចធ្វើឲ្យរីកលូតលាស់ធំ ហៅថា “**ដុំពក (tumor)**” ឬ “**សាច់ដុះ (polyp)**” ។

សាច់ដុះនៅក្នុងចុងពោះវៀនធំ ធម្មតា ច្រើនកើតចំពោះមនុស្សដែលមានអាយុច្រើនជាង ៥០ឆ្នាំ ។ មនុស្ស៤នាក់ ក្នុងចំណោម ១០នាក់ ដែលមានអាយុច្រើនជាង ៥០ឆ្នាំ កើតរោគនេះ ។ សាច់ដុះខ្លះជាជម្ងឺមហារីក មានន័យថា សាច់ដុះទាំងនេះ អាចរាតត្បាតទៅសរីរាង្គផ្សេងទៀត ហើយអាចក្លាយទៅជាគ្រោះថ្នាក់ និងពិបាកព្យាបាល ។

ជាសំណាងល្អ សាច់ដុះភាគច្រើន មិនមែនជាជម្ងឺមហារីក ។ កោសិកាដែលកើតលើសពីតម្រូវការទាំងនោះ អាចរីកធំឡើង ប៉ុន្តែវាមិនរាលដាលទៅកន្លែងផ្សេងទៀតក្នុងរាងកាយទេ ។ សាច់ដុះមួយចំនួនតូច (៥ ទៅ ១០ភាគរយ) នឹងក្លាយទៅជាមហារីកបើមិនកាត់យកចេញឲ្យទាន់ពេលទេ ។ ប៉ុន្តែ វេជ្ជបណ្ឌិតមិនអាចប្រាប់បានថា សាច់ដុះមួយណាអាចក្លាយទៅជាមហារីក ហើយមួយណាមិនអាចក្លាយទៅជាមហារីកនោះទេ ។ ដូច្នេះ ដើម្បីសុវត្ថិភាព និងបង្ការកុំឲ្យកើតជម្ងឺមហារីកចុងពោះវៀនធំនេះ យក

ល្អ គឺត្រូវរកឱ្យឃើញសាច់ដុះនោះ ហើយកាត់យកវាចេញឱ្យបានទាន់ពេល ។

តាមធម្មតា សាច់ដុះ និងជម្ងឺមហារីកចុងពោះវៀនធំ ដែលទើបតែកើតថ្មីៗ មិនអាចធ្វើឱ្យ



លោកអ្នកសំគាល់ឃើញមានអ្វីប្រែប្រួលនៅក្នុងខ្លួនទេ ។ ក្រោយមក ពេលដែលជម្ងឺមហារីកចុងពោះវៀនធំដុះលូតលាស់ឡើងទើបធ្វើឱ្យសំគាល់ឃើញពីរោគសញ្ញា និង បញ្ហាខ្លះៗដូចជា :

- មានឈាមនៅក្នុង ឬលើលាមក
- លាមកជួនកាលរឹង ជួនកាលរាកមិនទៀងទាត់
- លាមកប្រែជាស្លើង ឬតូច
- ហើមពោះ ឬមានជាតិខ្យល់ច្រើននៅក្នុងពោះ
- ឈឺក្រពះ
- ក្អួតចង្កោរ
- ស្រកទម្ងន់ដោយមិនបានខំសម្រក
- ឬ ចេះតែអស់កម្លាំងគ្រប់ពេលវេលា

បញ្ហា ឬរោគសញ្ញាទាំងនេះ អាចបណ្តាលមកពីជម្ងឺមហារីកចុងពោះវៀនធំ ឬ បញ្ហាផ្សេងទៀត ។ លោកអ្នកត្រូវទៅឱ្យវេជ្ជបណ្ឌិតពិនិត្យមើល ប្រសិនបើមានអាការៈទាំងនេះ ។ ជម្ងឺមហារីកមិនមែនជាជម្ងឺឆ្លងទេ ។ អ្នកមានជម្ងឺនេះ មិនអាចចម្លងទៅឱ្យលោកអ្នកបានទេ ។ លោកអ្នកមិនអាចឈឺដោយសារតែបាននៅជិតអ្នកកើតជម្ងឺនេះ ឬបានប៉ះពាល់នឹងអាការៈនៃជម្ងឺនេះឡើយ ។

បើលោកអ្នកមិនមានរោគសញ្ញាទាំងនេះទេ មធ្យោបាយតែមួយក្នុងការពិនិត្យរកសាច់ដុះ ឬ ជម្ងឺមហារីកចុងពោះវៀនធំ គឺត្រូវធ្វើតែស្ត្រីពិនិត្យរកជម្ងឺនេះ ។ បើវេជ្ជបណ្ឌិតពិនិត្យឃើញសាច់ដុះ ឬមហារីក តាមធម្មតា គ្រូពេទ្យនឹងកាត់សាច់ដុះនេះចេញ ។ បើសាច់ដុះនេះ ជាជម្ងឺមហារីកវិញ វិធីព្យាបាលមានការព្យាបាលដោយវិទ្យុសកម្ម (Radiation) ការព្យាបាលដោយប្រើថ្នាំគីមី (Chemotherapy) ឬ ថ្នាំពេទ្យផ្សេងទៀត ។

សូមពិភាក្សាជាមួយវេជ្ជបណ្ឌិតរបស់លោកអ្នកអំពីតែស្ត ដែលអាចពិនិត្យរកឃើញសាច់ដុះនៅពេលដែលទើបតែកើត ។ នៅពេលដែលយើងរកវាឃើញបានឆាប់ទាន់ពេល វាក៏ធ្វើឱ្យយើងងាយស្រួលក្នុងការព្យាបាលដែរ ។

អ្វីៗដែលលោកអ្នកអាចធ្វើបានដើម្បីការពារជម្ងឺមហារីកចុងពោះវៀនធំនេះ មានដូចជាការទទួលទានផ្លែឈើ និងបន្លែរៀងរាល់ថ្ងៃ ព្រមទាំងហាត់ប្រាណឱ្យបានញឹកញាប់ ។



យើងខ្ញុំសូមអរគុណចំពោះលោកអ្នក ដែលបានសិក្សាអំពីជម្ងឺមហារីកចុងពោះវៀនធំ ដើម្បីរក្សាសុខភាពផ្ទាល់ខ្លួន និងសុខ ភាពគ្រួសាររបស់លោកអ្នក !

Text (Ethnomed –<http://ethnomed.org>) and software (Healthway Software – www.healthwaysoftware.com) Funded by a grant from the National Cancer Institute through the Asian American Network for Cancer Awareness Research and Training (AANCART); Special thanks to Dr. Robert Fusco and <http://qihealth.com> for photo images. This work is licensed under the Creative Commons Attribution-NonCommercial-NoDerivs License <http://creativecommons.org/licenses/by-nc-nd/2.5/>

A Healthy Roads Media project
www.healthyroadsmedia.org

What is Colorectal Cancer? – Khmer
(Last reviewed 3/2008)